

VilleValla Pub

Avsiktsförklaring och handlingsplan för
skapandet av en studentpub i Valla/T1

eller

Luntan™

Skapad hösten 2003 – våren 2004 av föreningen VilleValla Pub
Version 1.21

VilleValla Pub i tio punkter

- Det bor mer än 1 000 studenter i T1/Valla
- Vi är en ideellt arbetande studentförening
- Vi vill skapa en naturlig knutpunkt och samlingsplats i området
- Vi höjer attraktionsvärdet för området
- Vi ger studentlivet en ny dimension
- Vi skapar en arena för möten mellan företag och studenter
- Vi gör Linköping till en ännu bättre studentstad
- Vi har en idé om en mysig och lugn kvarterskrog utan dans
- Vi har en lämplig lokal och en handlingsplan för denna
- Vi behöver pengar!

Bakgrund

Vilka är vi

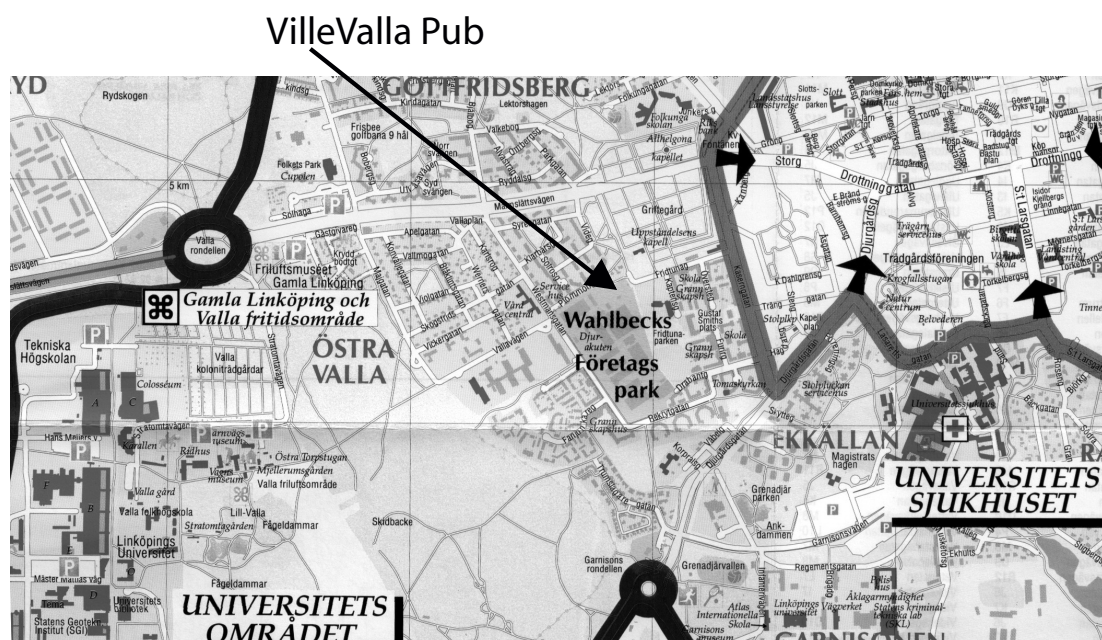
Den ideella studentföreningen VilleValla Pub som avser att driva verksamheten är en helt fristående förening som är kårpolitiskt obunden men har de gemensamma kårernas stöd. Vi startade verksamheten under hösten 2003 och uppfyller de krav som krävs för att få kallas studentförening. Föreningen har samlat studenter från alla fakulteter, många olika utbildningsprogram och årskurser. Många av oss har stor erfarenhet av tidigare engagemang och projekt både inom och utanför studentvärlden. Vidare har vi även stor erfarenhet av just pubverksamhet och nystartande i allmänhet.

Studentsituationen i Linköping

I Linköping finns i dagsläget tre studentpubar på ca 20 000 studenter, det vill säga cirka 6 700 studenter per pub. Vad som ytterligare utmärker sig är att dessa studentpubar är nattklubbar med disko och hög musik. Pubarna är även lokaliserade till områdena Ryd, Flamman, och Centrum. I dagens studentsituation byggs det många nya studentbostäder i området Valla/T1, men tyvärr finns här inga mötesplatser. Det som saknas för oss studenter i Valla/T1 är en samlingsplats där man kan samtala i normal samtalston med bästa kompisen eller kanske med intressanta företagare. Spendera en kväll över ett schackspel eller läsandes en tidning, utan att för den delen behöva köa i en timma för att komma in eller att ha öronproppar med sig.

Beskrivning av Valla/T1-området

T1/Valla-området är Linköpings senast tillkomna studentbostadsområde, antalet boende där är i dagsläget en bra bit över ett tusen studenter. Där finns drygt 750 studentlägenheter varav de flesta är ensamhushåll men långt ifrån alla. Dessutom bor ett par hundra studenter i "vanliga" lägenheter i området.



Lokalen

Att hitta en lämplig lokal var en av de stora hörnstenarna i det tidiga skedet av projektet. Det mest naturliga var att fråga Studentbostäder om de hade någon lämplig lokal men det visade sig tyvärr ganska snart att så inte var fallet. Då kärnan i projektet är att skapa en naturlig mötesplats och samlingslokal i Valla/T1 var platsen avgörande. Efter en grundlig genomgång av tillgängliga lokaler i området fann vi denna under våren 2003. Den hyrdes då av ISS med kontrakt till årsskiftet 2003/2004. Vi är mycket nöjda med lokalen och övertygade om att det inte finns någon mer lämpad lokal i området.

Den tilltänkta lokalen ligger i kanten på Wahlbecks företagspark, mitt i det nya studentområde som har vuxit fram i T1. Det är en mysig tvåplansvilla från tidigt 1900-tal. På övre plan har Civilförsvarsförbundet kontor, vilka tycker det är kul att vi öppnar studentpub på undervåningen. Markplanet är 74 kvm stort och inredd som tre kontorsrum och ett kök. Eftersom lokalen idag inte är klassad som restauranglokal kommer det att krävas en del ombyggnation, för att anpassa den till den tänkta verksamheten. Exakt hur denna ombyggnad ska gå till kan läsas längre fram men redan här kan vi konstatera att det var ett måste, av ekonomiska skäl, att det var okej från Sankt Kors (hyresvärden) sida att mycket av ombyggnationen görs av ideellt arbetande studenter.

Kundunderlag

Vid en runtförfrågning bland studenter i områdena T1/Valla framkom att alla tillfrågade, cirka 50 stycken, saknar en mötesplats i närområdet. Majoriteten av de tillfrågade såg sig själva besöka en sådan plats minst en gång per vecka samt även gärna äta där till förmånliga studentpriser. Studenterna anser att det viktigaste hos mötesplatsen är stämningen, vilken gärna får innefatta trubadur/livemusik, ost/vin och sällskapsspel med mera.



Vad vill vi göra?

Studiesocialt perspektiv

I områden där studenter samlats i större koncentration har det efter ett tag uppkommit intresse av att skapa gemensamma samlingspunkter. En del av dessa har sedan växt vidare till de studentdrivna uteställen som kommit att dominera nöjesutbudet för studenter i Linköping. Nu har turen kommit till området Valla/T1 att etablera ett lokalt uteställe. Försök har gjorts av de boendeföreningar som finns knutna till studentlägenheterna, men dessa satsningar har av olika anledningar inte genomförts fullt ut.

Den studiesociala miljön är viktig för många vid valet av studieort och för ännu fler har den en stor betydelse för hur man trivs på orten och var man kan tänkas bosätta sig efter utbildningen. I och med att de flesta utvecklas en hel del under utbildningstiden förändras också behoven av och intresset för det studiesociala i omgivningen. Engagemang i studentverksamhet är också vanligare under första åren som student, mycket som en del i att skaffa sig ett socialt nätverk. Därför finns det ett behov av ett brett utbud av föreningar, aktiviteter och uteställen som kan tilltala studenter under hela utbildningstiden.

Alkohol och drickande

Många som börjar på högskolan flyttar i och med det hemifrån för första gången, detta innebär en stor frihet att forma sitt eget liv men även att gränsdragningar och referenser som funnits tidigare försvinner. I samband med detta kommer ovillkorligen relationen till alkohol upp, en del har alkoholvanor med sig sedan tidigare medan det för andra blir ett första möte. Under mot-tagningsperioden arbetar man aktivt med att upplysa de nya studenterna om vikten av en sund relation till alkohol som innebär ett ansvarsfullt och begränsat drickande. Onekligen och of-rånkomligen är alkohol en del av studentnöjeslivet, precis som i det är på vanliga nöjesställen. En markant skillnad är dock att studentdrivna nöjesställen inte har något vinstintresse och hel-ler inte samma behov av sälja så mycket som möjligt till besökarna. Prissättningen på alkohol-drycker blir därmed lägre vilket, i viss mån, även är en anpassning till studenternas ekonomi. De flesta kommersiella uteställen kan vittna om att många besökare har druckit en del hemma redan innan dom kommer dit, något som är ett problem för både intäkter och ordning. På stu-dentställen däremot, gör den låga prissättningen på alkohol, att fler anser sig ha råd att slopa fördrickandet hemma innan dom går ut. Detta måste ses som något positivt, då drickandet av alkohol på så vis flyttas från hemmet till krogen där det kan ske under viss kontroll, i enlighet med alkohollagens krav på försäljningsansvar. Även den förskjutning av alkoholvanor från stark-sprit till öl och vin, som är det dominerande på studentställen, måste anses följa de mål som finns i den svenska alkoholpolitiken.

Ett annat på senare tid uppmärksammat problem är ordningen utanför krogen, inne på ett nöjesställe finns det vakter och personal som ser till att ordningen upprätthålls, utanför finns inte den kontrollen. Det är tydligt att många har sena vanor och inte är nöjda med att gå hem klockan ett på natten för att krogen stänger då, istället samlas man utanför krogen och blir då till ett ordningsproblem som krogen har svårt att ta ansvar för. Inte sällan medför det också att det blir ett efter-festande hemma hos någon som avslutning på kvällen. Precis som vid för-fe-standet innan krogbesöket så försvinner den kontroll av alkoholkonsumtionen som finns då drycken måste beställas över disk. På de uteställen som har ett längre öppethållande, till klock-an tre, kan man däremot se att besökarna börjar bli nöjda med kvällen och dra sig hemåt redan innan stängningsdags. Summerat kan sägas att målet är att flytta alkoholdrickandet ut från hemmet och till en kontrollerad miljö på krogen. Medlen för att nå dit återfinns i låga priser, för att locka dit folk tidigt, och öppettider som är tillräckliga för att få besökarna att stanna där tills dom är nöjda och vill gå hem. Ser man slutligen till den prägel studietiden sätter på en stu-dents vanor, även långt efter avslutad utbildning, blir det ännu viktigare att möjliggöra en bibe-hållen sund relation till alkohol under hela studietiden

Pubens koncept

Målsättningen är att skapa ett studentställe som till atmosfären liknar den man närmast kan finna hos en kvarterskrog, en engelsk pub eller ett franskt café. Ett ställe dit man kan gå för att äta en bit god mat till bra pris, lyssna till någon trubadur eller bara sitta ner och umgås med sina vänner. Vi vill skapa en naturlig samlingspunkt i T1/Valla-området. Och på så vis skapa en samhörighet i området.

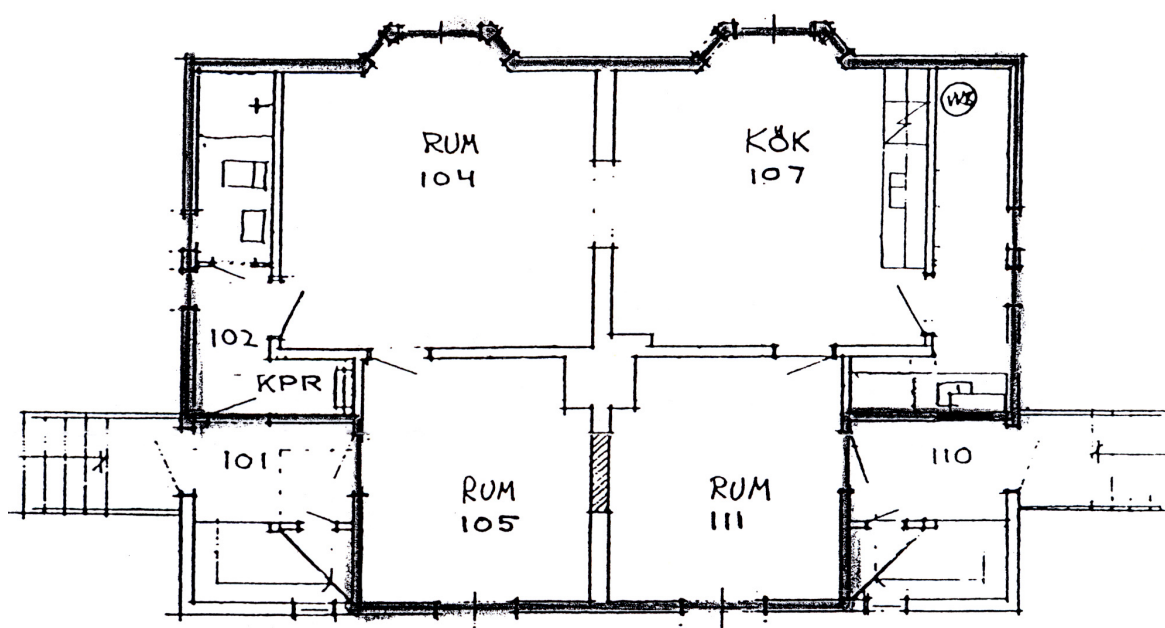
Arenan

Utöver att vara en samlingspunkt endast för studenter så finns tanken om att etablera något som kan bli en mötesplats mellan näringslivet och studenter, vilket helt saknas i dagsläget. Målsättningen är att skapa en brygga mellan näringsliv och studenter och ge de förutsättningar som behövs för att ett spontant samtal ska komma till. Vi vill skapa den arena som oftast efterfrågas av såväl studenter som näringsliv, där ett ömsesidigt intresse för varandra kan gro och växa.

Tänk er att efter jobbet kunna, tillsammans med en del arbetskamrater, gå ner till VilleValla Pub och i en lugn och avslappnad miljö få träffa studenter. Inget påtvingat, från någon sida, utan snarare ett intressant möte då tycke uppstår. Vi som studenter vill väldigt gärna få höra hur just er dag var idag. Vad pysslar ni med, egentligen? Och vi hoppas att ni är lika intresserade av att få höra vad vi kan och funderar kring.

Planer för lokalen

Väggen mellan rum 104 och 105 skall rivas för att skapa ett större utrymme (tänkbart för eventuella sittningar). Till en början avses det befintliga golvet tillräckligt bra för ett startande av verksamheten. Det angränsande våtutrymmet till rum 104 kommer att bli toalett. Det skall även ske en omplacering av handfat. Det nuvarande kapprummet skall göras om till våtutrymme, handikapptoalett och förses med toalett och handfat. Därtill kommer rördragning och påkoppling till de befintliga vattenledningarna i källaren. Där den nuvarande duchen befinner sig skall det bli ett städutrymme, toaletten kommer därmed att delas av.



Ritning innan ombyggnad.

Rum 107 där det befintliga köket nu finns skall tömmas på köksutrustning och ersättas med en bar i form av en kvartscirkel. Väggen till det bakre utrymmet där varmvattenberedaren finns skall kortas av, dock skall väggen fortfarande täcka varmvattenberedaren.

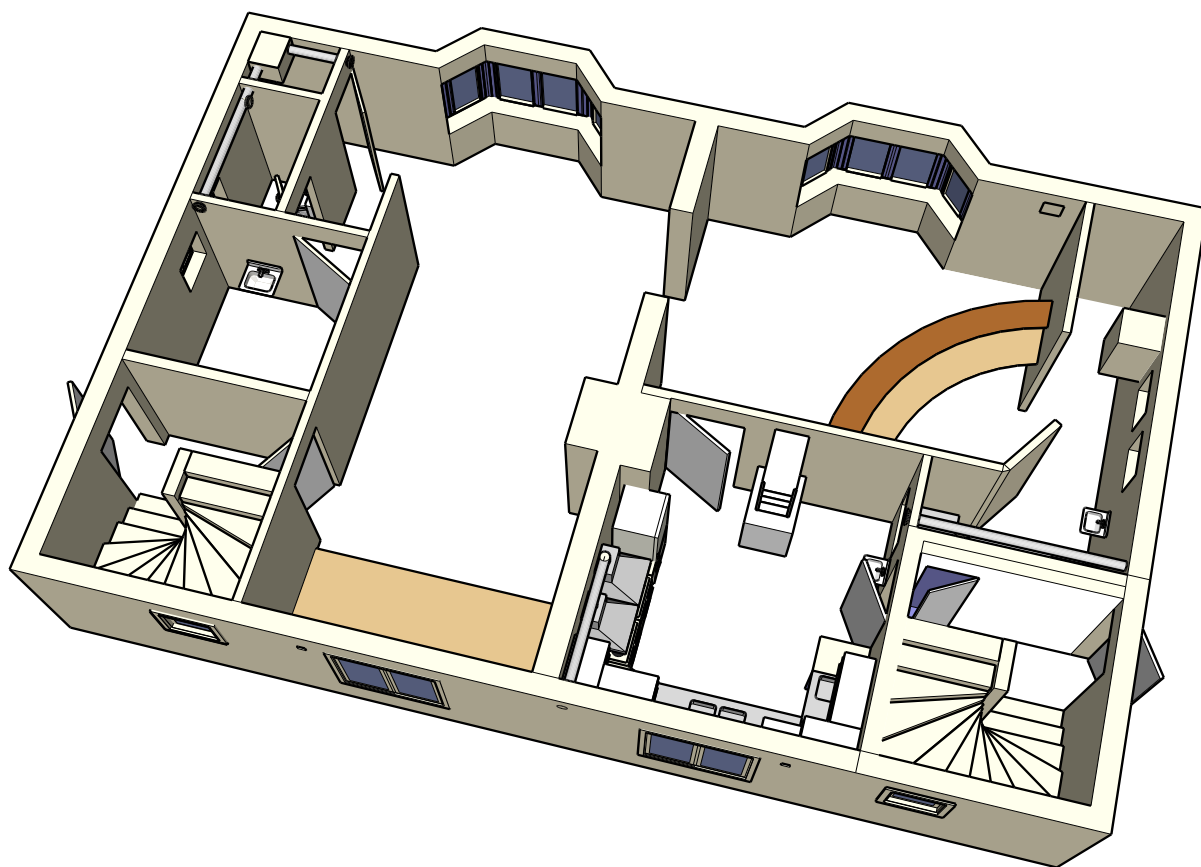
Rum 111 kommer att renoveras för att bli nytt köksutrymme. Hit skall den befintliga köksutrustningen flyttas samt kompletteras med behövande artiklar. Väggarna kommer att kaklas eller eventuellt förses med våttapeter och parkettgolvet kommer att ersättas av ett vattentåligt underlag. Dörren mellan rum 107 och 111 skall flyttas till andra sidan på samma vägg.

Utrymmet vägg i vägg med rum 110 skall förses med diskmaskin samt diskho, det kommer även att skapas en lucka in till rum 111. Väggen in till rum 107 skall kapas och vinklas in mot rum 107 för att skapa svängrum in till diskmaskinen. Det skall sättas in en fläkt i diskrummet för att ta hand om eventuell vattenånga som diskmaskinen avger.

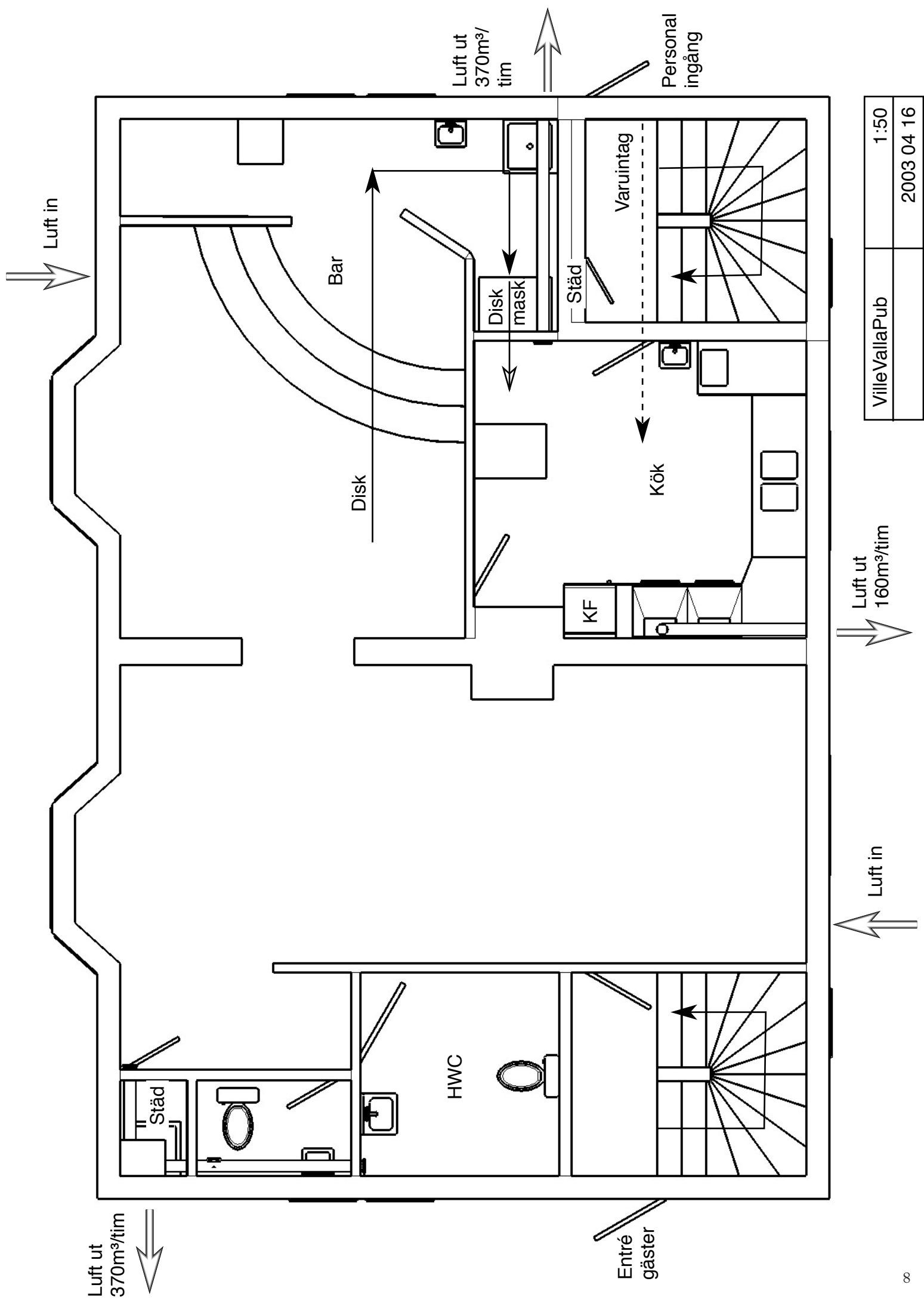
Källaren kommer att byggas om till förådsutrymme/skafferi. Golvet skall kompletteras med isolering och betongplattor. Väggar skall reglas för uppsättning av skivor (spån eller plywood). Inredningen kommer att bestå av hyllor, skåp kylar och frysar.

Samtliga rum skall spacklas och målas då inte annat enligt ovan sagts.

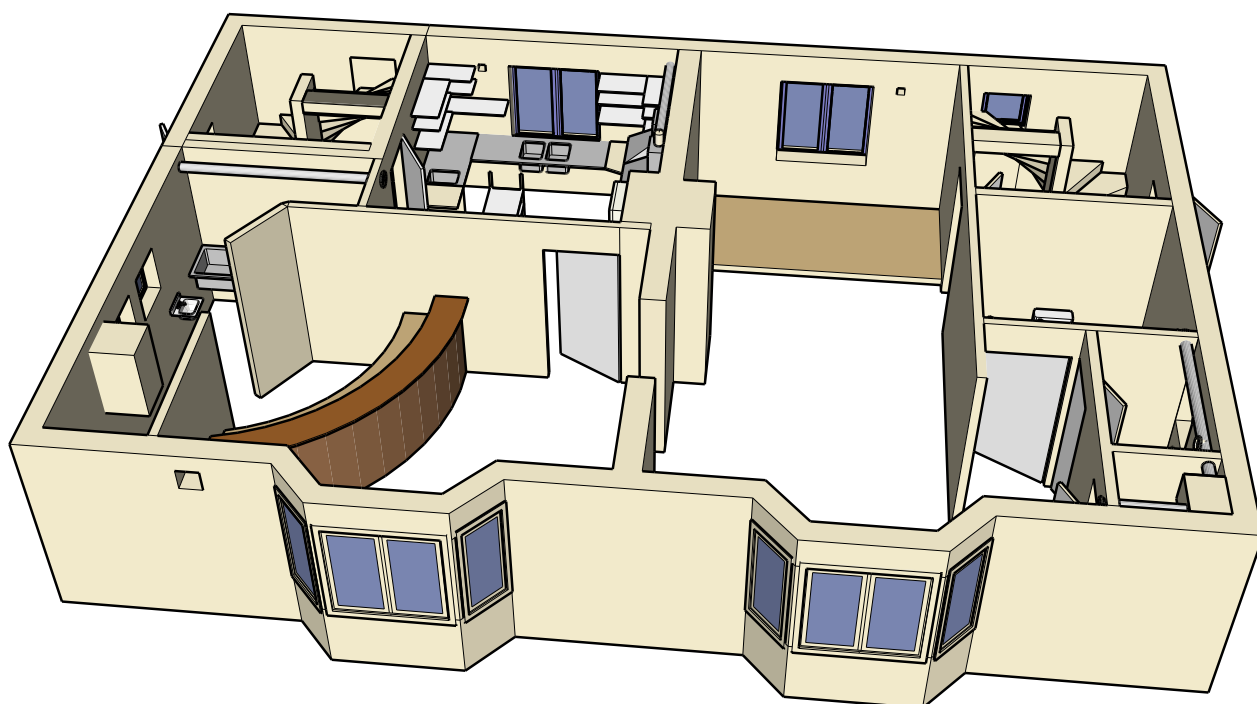
Ventilationsfläktar kommer att placeras på tre ställen. En i städskrubben som kommer att suga luft från toaletterna samt lokalen, en i diskrummet som kommer att suga från diskrummet och lokalen och en i köket som kommer att suga från spisarna och köket.



Ritning efter ombyggnad.



VilleVallaPub	1:50
	2003 04 16

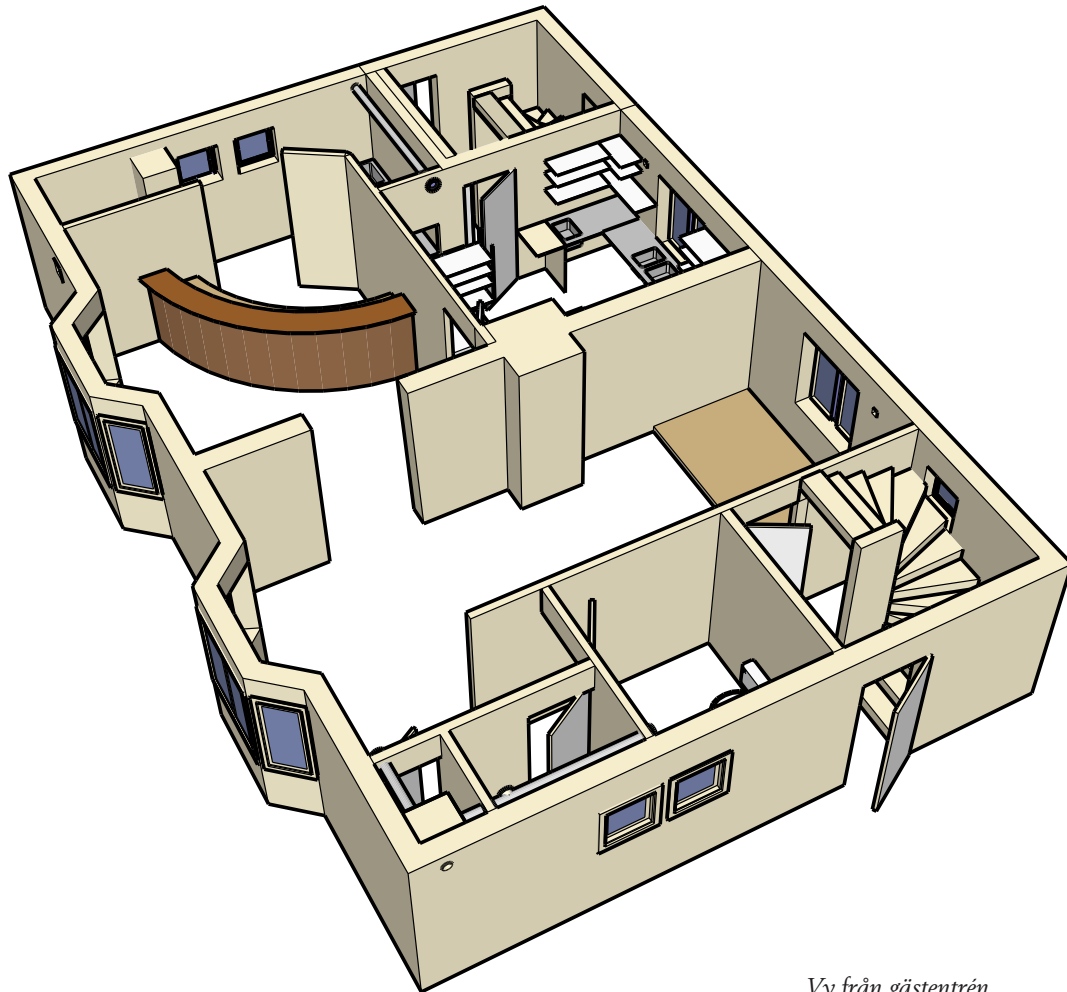


Vy från trädgården. Oakroom till vänster och café/sittningsrummet till höger.

Inredningskoncept

Lokalen är uppdelad i ett "Oakroom", rummet längst in med baren, och ett mer caféliknande större rum. I Oakroom är miljön lik en klassisk engelsk kvarterskrog med ett mjukt ljus. Interiören består mycket i trä, både i form av vägghyllor, bar och inventarier. Ena hörnet i rummet är teglat, vilket ytterligare skänker en mysig atmosfär. Förutom att sitta vid baren finns även längs väggen en utskjutande smal trähylla, på vilken man kan ställa sin mat eller dricka. Fötterna kan man vila på ett mässingsfotstöd. På väggarna hänger olika dekorationer anknutna till rummets tema. Bakom baren finns en spegelvägg med hyllor där det står olika whiskey- och vinsorter.

Kommer man sedan ut i sällsamsrummet ser man i borte hörnet, precis vid utgången, en liten upphöjning med en inbjudande soffgrupp på, vilken även kan tjäna som scen då det behövs. Här kan man slappna av och läsa en god bok eller en tidskrift från bokhyllan som står en kort bit därifrån. Det finns även i bokhyllan diverse sällskapsspel som bidrar till en avslappnande och social miljö. På scenen kan även trubadurer/band framföra olika nummer. I själva rummet finns det fyra till fem små runda bord, vid vilka man kan äta eller bara sitta och prata. Längs ena väggen står det soffor i samband med borden. När det nalkas en sittning kan två långbord dukas upp och minst ett femtiotal personer kan sitta bekvämt och äta god mat. Rummet i sig är ljusare än Oakroom och längs väggarna finns mörkare träbalkar vilka går upp i taket och ger en mysig känsla av att man befinner sig i ett klassiskt tyskt värdshus.



Vy från gästrén.

Utlåtanden och kommentarer

Närpolisen

Vår kontaktperson hos närpolisen är Bo Josefsson (närpolis city). Vid kontakt i tidigt stadium tar de ett neutralt ställningstagande men påpekade att tidigare samarbete med de övriga studentpubarna har varit positivt. De kommer inte att ha någon beslutsfattande roll angående de tillstånd som kommer att sökas, men de kommer att göra utlåtanden angående ansökningarna. Vad gäller eventuellt krav på ordningsvakt så tas det beslutet av kommunen i det fall då det endast kommer röra sig om alkoholserving och restaurang.

Utbildning om alkohollag med tillägg till den personal som kommer att arbeta på puben kommer att kunna erbjudas utan kostnader av närpolisen i samarbete med kommunen. Dock ett mindre paket än det som erbjuds till betalande restauranger.

Brandförsvaret

Det har i dagsläget inte förts någon närmare dialog med brandingenjören angående utrymningsvägar. Men från en tidigare spontan reaktion så skulle det inte vara några problem med avseende på utrymning då puben är belägen på bottenvåning. En närmare presentation av puben är tänkt att presenteras för brandingenjören inom kort.

Tillståndsenheten

Vi har sökt utskänkningstillstånd men ännu ej fått ett officiellt svar, men enligt alkoholhandläggare Mattias Persson så bör det inte vara några problem. Han betonade dock några saker som är värda att nämnas här. Vi söker tillstånd för slutet sällskap, alla Linköpings studenter, vilket är ett så pass stort sällskap att vi kommer att prövas på samma grunder som ett allmänt tillstånd. Men vi kommer att få tillstånd för slutet sällskap vilket innebär bland annat att vi inte kommer att behöva ha anställd personal. Denna konstruktion används redan idag av bland annat Flamman och HG. Vidare betonade han vikten av tidigare dokumenterad erfarenhet från pubverksamhet och kunskap om alkohollagen. Detta är något som vi uppfyller och är väl medvetna om. Se vidare utlåtandet från polismyndigheten.

Byggnadsnämnden

Enligt detaljplaneringen av Wahlbecks företags park ligger lokalen i området "C1" vilket är: Kontors och restaurangverksamhet samt stödjande verksamhet till företagsparken. Enligt Magnus Tureborn är byggnadsnämnden positiva och detta ligger helt i linje med deras plan för företagsparken. Den formella ansökan om omklassificering av lokalen sköter Sankt Kors.

Kommunen och universitetet

Projektet är väl förankrat hos såväl universitetet som hos kommunen. Alla tre studentkårerna ställer sig bakom projektet till hundra procent. Även Studenthälsan och rektorskansliet har uttryckt sitt fulla stöd för idén och Christer Carlsson från Studenthälsan är föreningens Inspektör. Vidare har kommunen med Lena Micko och Magnus Petersson i spetsen uttryckt sig mycket positiva till projektet.

Entreprenörsföreningen Aspira

Initiativet till VilleValla Pub känns helt rätt, det har hittills saknats en naturlig samlingsplats för studenter i området T1/Valla. Vi inom Aspira hoppas att det i förlängningen kan utvecklas till en naturlig mötesplats mellan företagare och studenter. I dagsläget planerar vi att förlägga delar av våra programaktiviteter till lokalen.

Studentbostäder i Linköping AB

De senaste årens nyproduktion av studentbostäder på T1 och Irrblosset har skapat ett nytt studentbostadsområde i Linköping. Idag har vi cirka 750 studentbostäder i området och vi ser att det finns ett behov av en mötesplats i området. Studentbostäder ser därför mycket positivt på projektet VilleValla Pub. Vi är övertygade om att VilleValla Pub med tiden skall bli en naturlig mötesplats för våra hyresgäster i området samt övriga studenter vid Linköpings universitet.

Simon Bergwall

Miljökontoret

Föreningen har sedan starten fört en dialog med Miljökontoret angående vilka regler och förordningar som gäller och hur dessa på bästa sätt ska kunna uppnås. De är generellt positiva och uppfattningen hos båda parter är att de frågor som uppkommer skall lösas tillsammans. För en mer exakt nulägesbeskrivning av statusen på ansökan hänvisar vi till handläggare Pär-Anders Karlsson.

Till vilken nytta?

Vi har tagit fasta på nyttoaspekten ur tre olika perspektiv. Det första är Linköping som konkurrenskraftig studieort med ett attraktivt och aktivt studentliv. Det andra är att T1/Valla som växande studentområde fortfarande saknar en naturlig samlingspunkt. Det tredje är vad de företag och organisationer som stödjer oss kan få ut av samarbetet.

Linköping som studentstad

Söktrycket på landets universitet och högskolor har under de senaste åren, totalt sett, successivt minskat. Trots detta har Linköpings universitet klarat sig bra i konkurrensen men andra utbildningsorter, och lyckats behålla ett i stort sett oförändrat lokalt söktryck. De närmsta åren kommer kullarna ifrån gymnasieskolan att öka och därmed även antalet personer som läser vidare. Detta innebär inte automatisk att fler söker sig hit till Linköping utan staden måste fortsätta på att profilera sig som en bra studieort, exempelvis genom att erbjuda bostäder och en stimulerande miljö både inom och utom universitetet. Vad vi vill skapa saknas för tillfället helt i Linköping. VilleValla Pub kommer därför att utgöra ett helt nytt och spännande inslag i Linköpings studentliv. Det skulle med andra ord vara av ett oerhört symbolvärde. Linköping är en dynamisk studentstad som växer, tar hand om, och är mån om sina studenter.

T1/Valla som studentområde

Antalet studenter i T1-/Valla-området har under de senaste åren ökat dramatiskt. Först med Irrblosset, sedan med lägenheterna på Vallavägen och nu senast med Stångåstadens satsning mitt i T1. Idag saknar alla dessa studenter en naturlig samlingspunkt, och mötesplats i området, istället tvingas de bege sig till Ryd eller Flamman. Villevalla Pub har ett perfekt läge och alla förutsättningar att fylla detta tomrum och på så sätt göra området ännu attraktivare för studenterna. Nu när ett nytt stort studentområde håller på att skapas är det viktigt att visa att det finns ett genuint intresse från såväl kommun som näringsliv att ta vara på möjligheterna.

Studentlivet i Linköping

Inom studentlivet i Linköping finns ett stort problem; det är mycket ont om lokaler. Tidigare fanns Skåland i Ryd, och i viss mån Skyttecentrum ute på militärens övningsområde. Idag har dessa rivits eller håller på att rivs. Villevalla Pub skulle kunna erbjuda studentföreningar en perfekt plats att annordna mindre sittningar, trevliga möteskvällar och andra studiesociala aktiviteter.

Våra samarbetspartners

Vad kan vi då erbjuda dem som stödjer oss? Förutom det vanliga arrangemanget med direktreklam i form av exempelvis tryck på våra personalkläder eller på ölunderlägg och liknande, eller genom logotyper i lokalen så kan vi erbjuda ett samarbete med fokus på personalvård, kundrelationer och studentkontakt.

Med ett stort utbud av god öl, en trevlig atmosfär och mysig lokal är Villevalla Pub den perfekta platsen för en personalfest, kick-off, eller kanske lite mer avspända kontakter med kunderna. Utöver det kan vi ordna särskilda öl-, whisky- och vinprovningar enligt önskemål. Lokalen kommer även att kunna användas som konferens- och möteslokal.

Vi vill även försöka fokusera på mötet mellan studenter och näringslivet. Att i en lugn och avslappnad miljö, ge studenter och näringsliv en personlig och naturlig mötesplats att knyta nya relationer på. Vi kan även arrangera företagskvällar och förannonserade mingelkvällar.

Hur ska det gå till?

Studenter arbetar ideellt

En av de normalt största kostnaderna för driften av en pub är naturligtvis personalkostnaderna. Men för att driva en studentpub är förutsättningarna annorlunda. I vår plan för driften av VilleValla Pub räknar vi med att inte ha några personalkostnader över huvudtaget. Personalen kommer att helt bestå av ideellt arbetande studenter.

Traditionen med ideellt arbete är väl förankrad i studentvärlden. I alla tider har det varit vanligt att studenter har jobbat för andra studenter för den ringa ersättningen av mat och kanske en del alkohol. I princip alla studentställen har denna idé i botten, även om det även finns de som betalar en viss ersättning till dem som jobbar.

Den exakta organisationen för VilleValla Pub är ännu inte definierad, men man kan tänka sig att driften kommer att skötas av ideellt engagerade studenter i lite olika nivåer. En styrelse kommer att sköta administrationen och ekonomin för puben. För den dagliga driften kommer driftsansvariga att finnas. Till att börja med kommer dessa med stor sannolikhet att vara styrelsen. Dessa kommer att leda arbetet när puben är öppen. Utöver detta kommer jobbare att finnas, dessa kommer att vara studenter som jobbar ett antal kvällar i månaden. Deras ersättning kommer förmodligen att bestå i viss rabatt på pubens sortiment och kanske någon tackfest.

Tidsram

Alla praktiska förutsättningar för projektet är redan lösta. Tillstånd är sökta, på vilka vi har fått positiv respons från berörda myndigheter. En detaljerad plan för hur och när arbetet skall uträttas finns också, och villiga studenter att göra det. Under våren måste de finansiella förutsättningarna befastas. I dagsläget (april), har föreningen fått in två tredjedelar av det nödvändiga startkapitalet. Under förutsättningen att kapitalet finns, byggs lokalen om under sommaren och start av verksamheten planeras till mitten av augusti då de nya studenterna anländer.

Ombyggnadsbudget

Nedan listas det mesta av det material som kommer att behövas för att bygga om lokalen. Exakt vad som kommer att behövas och vad sakerna kommer att kosta är svårt att säga. Men tabellen torde ge en någorlunda bra bild. Till det som listas nedan till kommer kostnader för köksgolv, trappa till källaren, diskho till diskrum samt utrustning för handikappanpassning av lokalerna.

Ombyggnadsbudgeten som kan ses i kalkylen nedan är endast baserad på materiella kostnader. Då studenter arbetar ideellt anser vi att det finns flertalet studenter som är villiga att hjälpa till. I de fall där vi kommer att behöva hjälp från yrkesmän kommer detta att ske via kontakter och även där kommer hjälpen att ske utan betalning. Därav kommer det inte att läggas några kostnader på löner till dem som hjälper oss och vi kan därför nöja oss med att presentera en kalkyl endast baserad på materialkostnader.

Material	kostnad		
Regel (trä/alu) 2"3 (45x70)	639	Spackel	100
Gipsskivor	1769	Våtrumsspackel	119
Golvgips	779	Väggisolering	379
Spånskivor	4197	VVS rör	3000
Betongplattor	2100	VVS kopplingar	3000
Frigolit (golvisolering) (EK-prim)	1666	2 st Golvbrunnar	140
Plywood	1790	Silicon (för våtutrymme)	200
2 st handfat (bar,kök)	500	Gipsskrub	60
Spisfläkt	1000	Trallskrub	280
Spis	1200	Expanderskrub för gips	250
Kylar	5000	Belysning	2000
Frysar	3600	Ventilation	5400
Hyllplan	525	Elkabel 1.5mm2	400
Kakel/våtrumsmatta (köksvägg)	590	EKLK 1,5x3mm2	990
Konsoler	1620	Vägguttag 230V	1000
Konsolskena	1240	Elkabel 2.5x5mm2	970
Grundfärg	697	Övrigt (oförutsett), omkostnad	10000
Väggfärg	427		
		SUMMA	57627

Startkapital

Verksamheten kommer att bedrivas av en ideell förening helt utan vinstintresse. När verksamheten väl har kommit igång visar en snävt hållen budget att den klarar att bära sina egna kostnader även med sämsta tänkbara förutsättningar. Det som i dagsläget saknas, är det såddkapital som behövs för att komma igång. Enligt gjorda kalkyl beräknas det behövas ungefär 160 tkr. Detta hoppas vi kunna attrahera från olika aktörer och det lokala näringslivet. Vår förhoppning är att hitta er som tror på Linköping som tillväxtregion och har ett intresse av att hjälpa oss studenter, ni som tror på framtiden.

Uppstartsbudget

	kostnad
Alkoholtillstånd	7 000
Miljö & hälsa tillstånd	1 750
Hyra	28 000
Inköp mat	5 000
Inköp dryck	15 000
Städmateriel	1 500
Bar	6 000
Diskrum	10 000
Porslin	3 000
Inredning	10 000
Ombyggnad	57 627
Övrigt	15 000
TOTALT	159 877

Förutsättningar

Vi har valt att räkna mycket återhållsamt med våra förutsättningar för den löpande verksamheten. I dagsläget är fortfarande hyran under förhandling och således är det svårt att upprätta en mer exakt driftbudget. Vårt värsta-falls-scenario bygger på att vi har öppet tre gånger i veckan, 37 veckor per år och att 30 personer i genomsnitt besöker VilleValla. I snitt dricker dessa besökare 1,5 stycken öl och ungefär 30 procent av dem mumsar i sig något gott. Med andra ord räknar vi med att servera ungefär tio tallrikar mat i genomsnitt per öppetkväll.

Slutligen

I dagsläget har vi en idé och en lokal. Därtill en genomarbetad plan för att skapa den mötesplats och knypunkt som studentområdet T1/Valla såväl behöver. Vidare har vi ett stort stöd från såväl näringsliv som kommun och universitet. Men fortfarande saknas delar av det avgörande startkapital som behövs för att förverkliga VilleValla Pub.

Kontakt

Ordförande: Pierre Reldin, 073-6529989, i00piere@island.liu.se

Hemsida: <http://www.villevalla.studorg.liu.se>

Organisationsnummer: 802415-6021